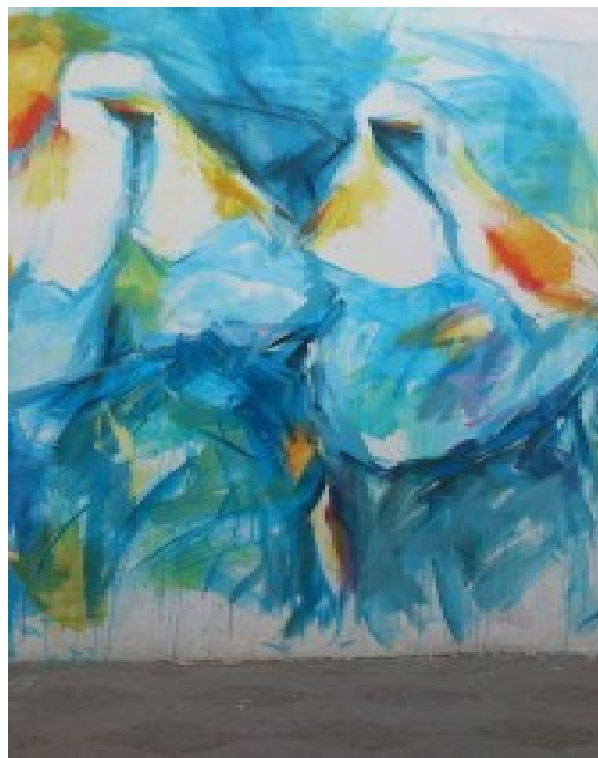


MEMORIA 2013 SERVICIO



MEDIACIÓN INTERCULTURAL (SeMI)



FUNDAMENTACIÓN

La necesidad de poner en marcha el Servicio de Mediación Intercultural (SEMI) surge de las necesidades detectadas de la población inmigrante que la ASOCIACIÓN HABILIS atiende a través del Servicio de su servicio de Mediación Sociolaboral que lleva a cabo desde el año 2012. Las demandas son en relación a temas de extranjería, tramitación de permisos de residencia, renovaciones, obtención de tarjetas sanitarias y homologación de documentos y a nivel laboral de cómo realizar un Curriculum vitae qué recursos laborales existen, o temas de prestaciones por desempleo, suelen ser las demandas más comunes.

DESCRIPCIÓN DEL TERRITORIO.

Según el Informe estadístico del municipio de Salobreña ofrecido por ARGOS, la localidad cuenta con una población de 12.790 habitantes, siendo equiparables el índice de mujeres y de hombres. El sector económico principal es el Sector Servicios, y en especial el de la Hostelería, siendo este un sector sujeto a la temporalidad y la estacionalidad, el Sector agrícola antes motor de la zona ha sido relegado a un segundo plano entre otros factores por el creciente sector de la construcción ahora venido a menos por la situación de crisis actual, esto ha empobrecido a la economía local llegando a registrarse un índice de paro del 70,40% de la población (f: Argos, Sep 2012). En el municipio no hay una economía industrial y el Sector del Comercio ha sido en los últimos tiempos un sector en crecimiento sufriendo un receso ante la situación de crisis actual. El rango de edad más afectado son tanto en hombres como en mujeres, el de 30 a 34 años y el de las personas mayores de 45 años. La población inmigrante del municipio es del 11,50 % por encima de la tasa registra en la provincia y en Andalucía. La población inmigrante con mayor presencia es la población inmigrante de origen rumano y procedente de Marruecos. Y es en estas dos nacionalidades donde se registran el mayor índice de paro, siendo el paro de hombres inmigrantes del 67,86 % y el de mujeres inmigrantes el de 55,56% de ambas nacionalidades. Como se ha dicho anteriormente la economía del Municipio de Salobreña depende de un sector muy temporal registrándose una tasa de contratación significativamente muy parcial y con una tasa de temporalidad del 97,44 %, ocupando la población inmigrante el 11,40% de contrataciones temporales por encima del índice registrado en la provincia y a nivel autonómico. Cabe destacar que la temporalidad afecta al 100 % de las mujeres ocupadas. En cuanto a los sectores económicos en el que nos encontramos mayor índice de contratación es el sector agrícola y el sector servicios, tanto para la población autóctona como para la extranjera, indicar que el índice de contratación de la población inmigrante tanto a hombres como a mujeres registrado es en el sector Servicios, siendo del 77,50%.

En cuanto a los recursos sociolaborales con los que cuenta el municipio cabe destacar que en cuanto a un servicio de orientación e información laboral solo cuenta con el ofrecido por nuestra Asociación, los demás recursos laborales públicos como el SAE o



programas como Andalucía Orienta entre otros se encuentran a 8 km del municipio por lo que el acceso para muchas personas con escasos recursos económicos se hace difícil. El municipio cuenta con un Centro de Iniciativas Empresariales y con la sede de Servicios Sociales Comarcales. en cuanto a recursos específicos para inmigrantes no cuenta con ninguno, de ahí la necesidad de poner en marcha de un Servicio de Mediación Intercultural que atienda las necesidades de la población inmigrante.

DESCRIPCIÓN DE LA POBLACIÓN INMIGRANTE: Gran parte de la población inmigrante atendida muestra un desconocimiento de los recursos sociolaborales de la zona, sobre técnicas de búsqueda de empleo, trabajan en sectores muy temporales y de mayor vulnerabilidad, no tienen cualificación profesional acreditada ni homologada, presentan dificultades de cobertura de necesidades básicas por la falta de redes familiares, de hacinamiento y de precariedad. Destacar que el caso de las mujeres inmigrantes presentan una mayor vulnerabilidad, ya que ocupan mayoritariamente puestos en economía sumergida, y las que tienen responsabilidades familiares se encuentran con dificultades en el acceso al mercado de trabajo.

OBJETIVOS GENERALES

- 1- Ofrecer un recurso especializado y de acogida para la población inmigrante
- 2- Facilitar la Integración socio laboral de personas inmigrantes en exclusión social
- 3- Atender las necesidades psicosociales específicas de la población inmigrante
- 4- Fomentar el dialogo intercultural y luchar contra la discriminación

PERIODO DE EJECUCIÓN

1 año

Mayo 2013 hasta Mayo 2014

METODOLOGÍA Y ACTIVIDADES

El Servicio Mediación Intercultural (SEMI),¹ es un PROYECTO que pretende ofrecer un recurso especializado dirigido a cubrir las necesidades de la población inmigrante y fomentar su inclusión e integración social en el municipio. Las líneas de actuación son:

- LÍNEA DE INTERVENCIÓN PSICOSOCIAL:

a) Información sobre extranjería: Tramitación documentación, Nacionalidad, Traducción de documentación, tramitación pasaportes, autorizaciones residencia y trabajo, renovaciones de las mismas, homologación títulos, informes, Reagrupaciones familiares, Recursos Administrativos, autorizaciones residencias por circunstancias excepcionales.

b) Atención psico-socio-sanitaria. Atención psicológica, Acogida, Informes Sociales,

¹ <http://www.asociacionhabilis.org/medihabilis/>



Seguimientos familiares y sociales, mediaciones sociales y de diversa índole,



Protocolo Menores Extranjeros no Acompañados, Información de las tarjetas sanitarias, Derivaciones a recursos

-LINEA DE INSERCIÓN LABORAL: Orientación Laboral: Información de recursos, de técnicas de búsqueda de empleo y derivaciones, acompañamientos

-LINEA DE SENSIBILIZACIÓN Y EDUCACIÓN. Talleres Educativos y de sensibilización sobre la Realidad de la Inmigración y Campañas de calle dirigida a la población.

OTRAS ACCIONES

Nuestra Asociación ya tenía experiencia en temas de Mediación Intercultural porque cuenta con profesionales del ámbito sociosanitario con formación específica, por lo que ya se había iniciado con anterioridad una línea de sensibilización y de formación dirigida a población universitaria en Mediación Social Intercultural en colaboración con la Universidad de Granada (VER)

RESULTADOS OBTENIDOS

ATENCIÓNES INDIVIDUALIZADAS: 45	POR SEXO: H 33 % Y M 67%
EDADES DE PARTICIPANTES	<ul style="list-style-type: none">• < 45 años: 23%• 30-40 años: 43,2 %• > 30: 33,8 %
INFORMACIÓN SOBRE EXTRANJERÍA	Al 100% de las personas
ATENCIÓN PSICO-SOCIO-SANITARIA	Al 100 % de las personas atendidas
INFORMACIÓN LABORAL	Al 100% de las personas atendidas
DERIVACIONES A RECURSOS DE LA ZONA	Al 95 % según necesidades
ACOMPañAMIENTOS	Al 23 % de las personas

CONCLUSIÓN

El proyecto aún continúa hasta mayo del 2014. Durante este periodo queda por llevar a cabo campañas de sensibilización y materiales de difusión.

